

Neformālais izglītības pieprasījuma analīze Kurzemē

Mērķa grupu vajadzību identificēšana

Aptaujot iedzīvotāju demogrāfiskie rādītāji – dzimums un vecums netieši raksturo šo iedzīvotāju iespējas izmantot neformālo izglītību. Aptaujot iedzīvotāju vidū vairāk bija sievietes (68,7% no visiem respondentiem) nekā vīrieši (31,3% no visiem respondentiem). Turklāt, 46% respondentu ir augstākā izglītība un 11,8% respondentu nepabeigta augstākā.

Vienlaikus, aptaujot iedzīvotāju sadalījums pēc vecuma grupām, norāda, ka lielāka daļa aptaujotāju ir ekonomiskie aktīvie iedzīvotāji, kuriem neformālā izglītība nepieciešama, lai iekļautos darba tirgū, pārkvalificētos vai ar veiksmīgi veidotu savu karjeru.

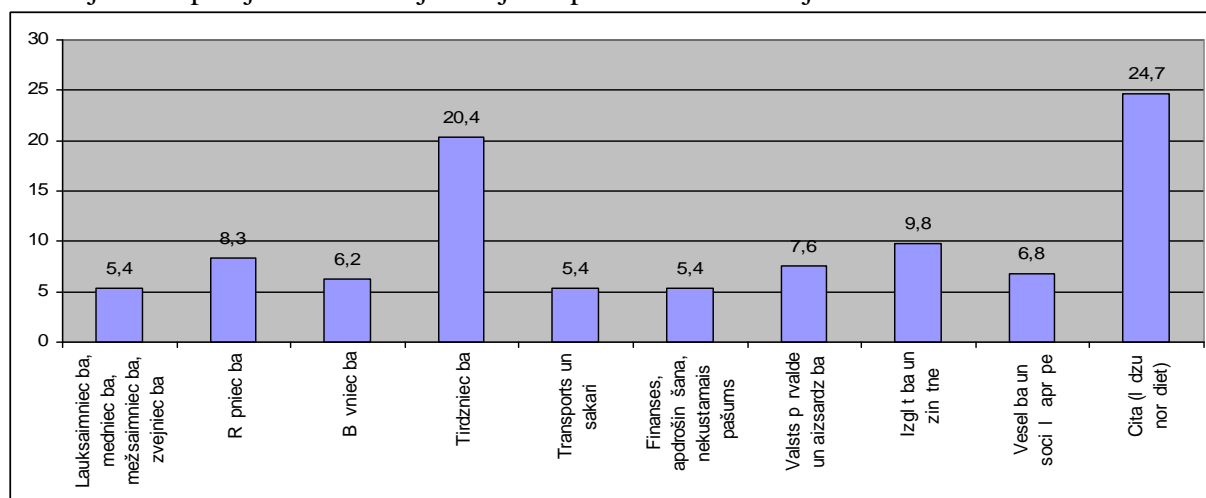
1.tabula. Aptaujot iedzīvotāju dalījums pēc vecuma

Vecuma grupa	Respondentu patsvars, %
15 līdz 24 gadi	13,6
25 līdz 34 gadi	29
35 līdz 44 gadi	28,7
45 līdz 54 gadi	21,8
55 līdz 64 gadi	6,1
65 līdz 80 gadi	0,4
Vairāk nekā 80 gadi	0,5
Kopā :	100

Bāze: visi respondenti, n=1015

Turklāt, skatot respondentu nodarbošanos pēc jomām, dominē tirdzniecība (20,4% respondentu), izglītība un zinātne (9,8% respondentu) un rūpniecība (8,4% respondentu).

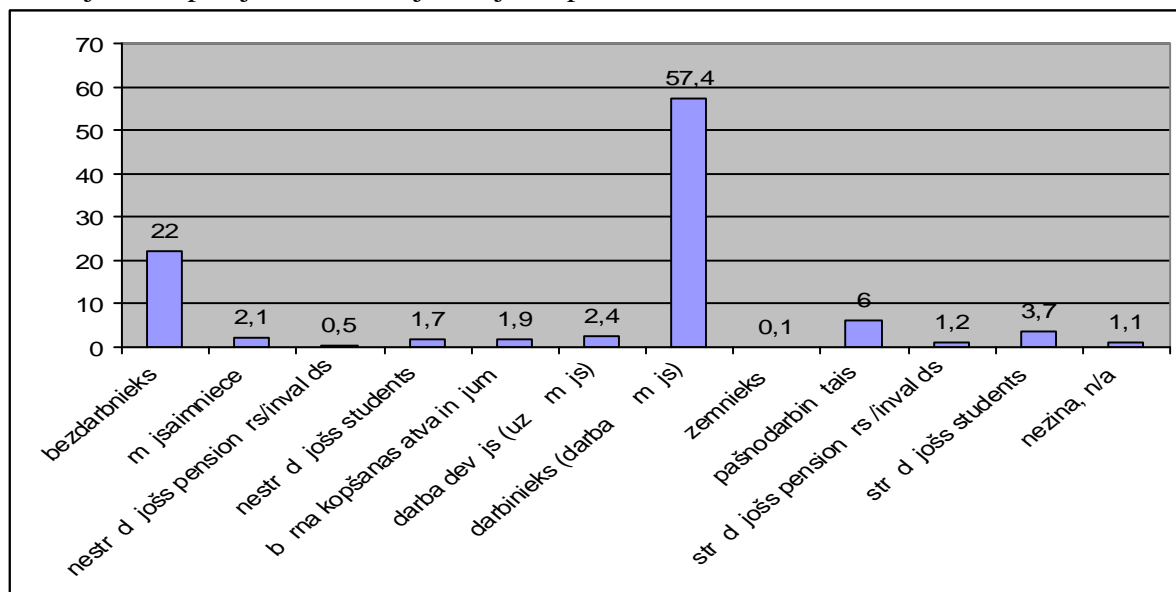
1.zīmējums. Aptaujot iedzīvotāju dalījums pēc nodarbošanās jomas



Bāze: visi respondenti, n=1015

Visbiežāk starp citām nodarbošanās jomām tika minēta IT nozare un pakalpojumi.

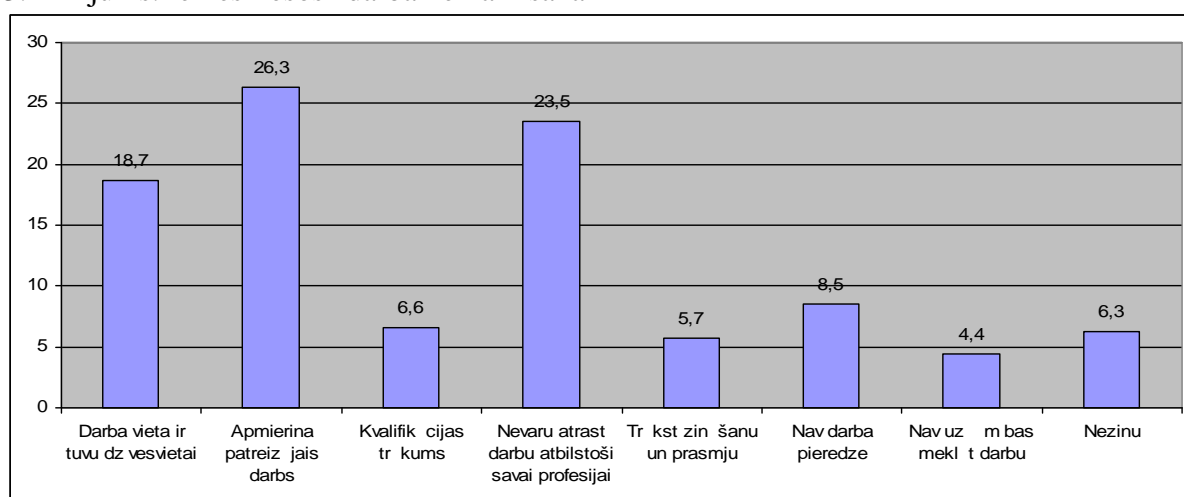
2.2 m jums. Aptauij to iedz vot ju dal jums p c nodarbošān s veida



B ze: visi respondenti, n=1015

Lai ar no augst k min t var secin t, ka respondenti galvenok rt ir Kurzemes re ģiona iedz vot ji ekonomisk akt v vecum , kuri ir darbinieki tirdzniec b vai izgl t b , vai ar bezdarbnieki. L dz ar to, var secin t, ka šai iedz vot ju grupai ir nepieciešam ba p c neform l s izgl t bas, lai ieg tu kvalifik ciju un re-integr tos darba tirg . Savuk rt, tiem, darba m jiem, kas ir nodarbin ti tirdzniec ba un izgl t ba neform l izgl t ba ir saist ma ar jaunu zin šānu un prasmju ieguvi, kas autu kvalific t k str d t esošaj s jom s, vai ar ar neform las izgl t bas pal dz bu sagatavoties potenci laj m darba tirgus struktur laj m izmai m (piem., tirdzniec bas apjomu kritums, e-tirdzniec bas pieaugums, skolu t klu izmai as demogr fisk s situ cijas iespaid).

3.3 m jums. Iemesli esoš darba nemain šānai

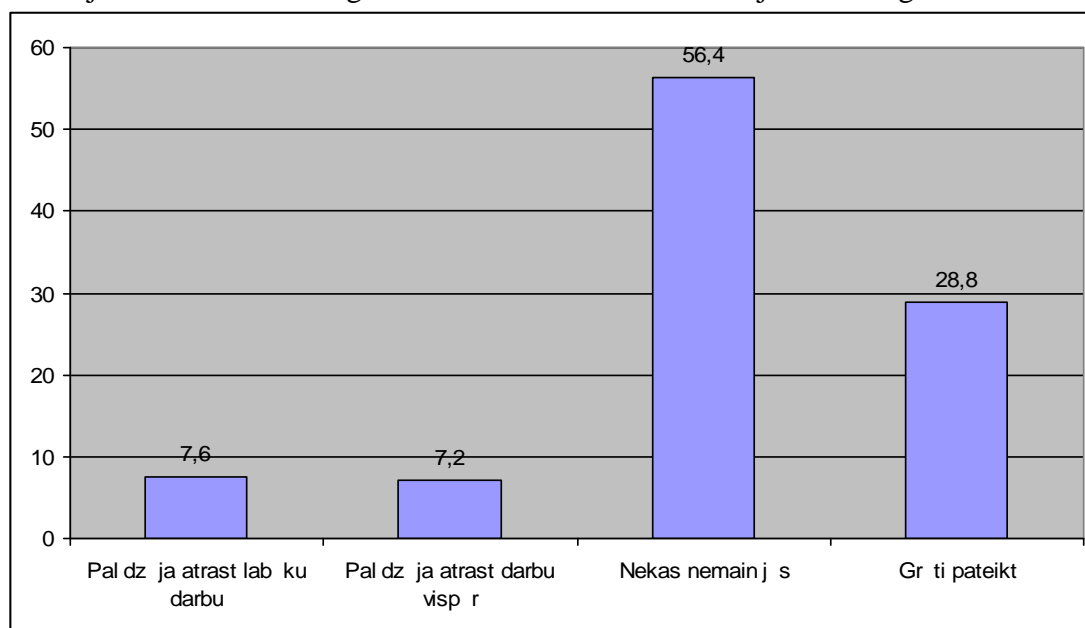


B ze: visi respondenti, n=1015

Netieša veid iedz vot ju piepras jumu p c neform l s izgl t bas var identific t, m inot noskaidrot š rš us/iesmus, k p c iedz vot ji nemaina esošo darbu. Aptauij

(jaut jums: „Iemesli, kāpēc nemainat darbu.”) tika konstatēts, ka 26,3% respondentu apmierina pašreizējais darbs, līdz ar to šī respondentu grupa visticamāk neformāli izglītības kursus vai neapmeklē vai arī apmeklē, lai pilnveidotos, nevis liks uzsvaru uz kādu noteiktu prasmju iegādi. Vienlaikus, aptaujā 23,5% respondentu norāda, ka nemaina esošos darbu, jo nevar atrast darbu atbilstošu savai profesijai. Šajā gadījumā ir divi izskaidrojumi: šo respondentu iegūtas reizes iegūtas prasmes ir novecojušas, tāpēc viņi nevar atrast darbu savā profesijā, vai arī viņi reiz ir apguvuši profesiju, kura dažādu ekonomikas izmaiņu rezultātā ir kļuvusi mazpieprasīta. Visbeidzot, pietiekami liela proporcija respondentu norāda, ka viņiem trūkst kvalifikācijas (6,6%), trūkst zināšanu un prasmju (5,7%), nav attiecīgās darba pieredzes (8,5%). Respektīvi, aptuveni piektdaļai respondentu neformālas izglītības kursi var būt tas risinājums, kas uzlabot savas zināšanas, prasmes un kvalifikācijai, lai nodrošinātu profesionālas dzīves izaugsmi. Līdz ar to, veidojot situāciju, ka potenciāli neformālas izglītības kursu būtu interesanti un attiecīgi nozīmīgi aptuveni 44,3% respondentu (skatīt 3.zīmējumu), tāpēc jāņem vērā, ka respondentu lēmumu apmeklēt vai neapmeklēt neformālas izglītības kursus var ietekmēt viņu iepriekšējā pieredze par to, vai kursi pozitīvi ietekmēja viņu situāciju darba tirgū.

4.zīmējums. Neformālas izglītības kursu ietekme uz situāciju darba tirgū



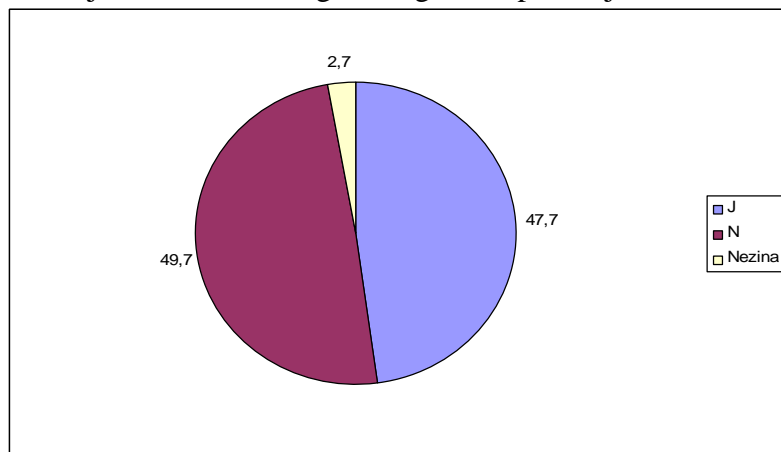
B ūze: visi respondenti, n=1015

Uzdodot jautājumu „Vai kursos iegūtas zināšanas un prasmes palīdz Jums uzlabot savu situāciju darba tirgū?”, aptauja tika iegūta informācija, nav saistīta starp neformālas izglītības kursu apmeklēšanu un situācijas izmaiņiem darba tirgū. Tādā gadījumā, 56,4% respondentu skaidri norādīja, ka kursos un prasmes iegūtas zināšanas nav bijis nepieciešams pielietot un respondenta situācijā nekādas izmaiņas. Šeit nevar izslēgt arī to, ka respondentiem nav bijis iespējas iegūtas zināšanas un prasmes pielietot, jo par šīm prasmīm darba devījs nezina, vai arī darba vietā izmantot tehnoloģijas atširas no tām, par kurām tika apgūtas jaunas prasmes un zināšanas.

Izglītības programmu pieprasījuma raksturojums

Apskatot iespējamo pieprasījumu pēc jaunām izglītības programmām, jāaplūko, vai iedzīvotji šobrīd strādā darbu, kas ir saistīts ar iegūto izglītību/iespējamos. Jautājot respondentiem "Vai Jūs strādājat darbu, kas saistīts ar iegūto izglītību/profesiju?" atbildes sadalījums lādži. Apmēram puse respondentu strādā jomā, kur ir iegūta izglītība, savukārt otra puse nē. Tas faktiski liecina, ka pusei no respondentiem bija nepieciešama vai arī varētu būt nepieciešama neformālā mācīšanās, lai iegūtu jaunas zināšanas un prasmes.

5.zīmējums. Darba un iegūtas izglītības/profesijas saistība



Bazē: visi respondenti, n=1015

Savukārt, jau detalizētā analizētajā izglītības programmu pieprasījumā ir vērts pievērst uzmanību kāda veida neformālās mācīšanās kursus respondenti tik apmeklājuši pēdējo 3 gadu laikā un kādus kursus apmeklē tieši.

2.tabula. Neformālās izglītības pieprasījuma salīdzinājums.

Jautājumi: "Kādas neformālās izglītības kursus Jūs esat apmeklājuši pēdējo 3 gadu laikā?" (n=1015)? "Kādas neformālās izglītības kursus Jūs apmeklājat?" (n=113) "Kurš jomā s neformālās izglītības kursus Jūs vislētāk apmeklājat pēdējo 3 gadu laikā?" (n=1015)?

	Pēdējo 3 gadu laikā, respondentu patsvars, %	Šobrīd apmeklā, respondentu patsvars, %	Vislētāk apmeklātais pēdējo 3 gadu laikā, respondentu patsvars, %
Svešvalodas	8,4	23	27
Datorzināšanas, programmēšana	6,8	7,1	6,7
Projektu vadība	5,4	5,3	5,3
ES fondi	2,3	8	3,1
Izglītība, pedagoģija	3,5	6,2	1,9
Informācija par izmaiņām normatīvajos aktos	1,9	3,5	0,6
Psiholoģija, saskarsme, problēmu risināšana	5,6	10,6	6,3
Veselības un sociālā aprūpe	3,4	3,5	3,3
Tirdzniecība un marketings	5,2	3,5	4,8

B vniecība	1	0,9	1,9
Inženierzinātnes, tehnoloģijas	1,5	1,8	2,7
Darba drošība	4,8	2,7	2,1
Lietvedība un biroja darba organizācija	2,3	0,9	3,3
Grāmatvedība un nodokļi	5,5	6,2	6
Finanšu vadība, apdrošināšana	1	0	2
Uzņēmējdarbība	5,7	4,4	7,5
Astroloģija, ezotēriķi	1,7	3,5	3,9
Nesmu apmeklījis šādus kursus	31,3	4,4	-
Nezinu	2,7	4,4	8,2
Cita	-	-	3,5
Kop	100	100	100

B ņez: visi respondenti, n=1015, n=113

Salīdzinot neformālās mācībspējas kursu pieprasījumu divos nosauktajos laika periodos (pēdējos 3 gados un šobrīd) var secināt, ko populāri ir svešvalodu, psiholoģijas, saskarsmes, problēmu risināšanas. Turklāt, pieprasījums pēc šiem kursiem ir tikai palielinājies. Iemesli tam var būt šādi vairāki. Pirmkārt, pieprasījums pēc svešvalodām ir jāsaista ar pastiprināto iedzīvotāju izceļošanu uz rietumu ekonomiskajiem reģioniem. Savukārt, psiholoģijas, saskarsmes un problēmu risināšanas kursu apmeklējums jāsaista ar iedzīvotāju vēlmi pilnveidoties. Līdz ar to, emigrācijas kursa saturā specifiku (t.i. svešvalodu), ir izprotams, ka tie respondenti (49,6%), kas tagad apmeklēja neformālās mācībspējas kursus tagad, tos apmeklēja vismaz vienu mēnesi un ilgāk (t.i. 160 stundas).

Savukārt, apskatot nākotnes (tūlītējā) iespējamo pieprasījumu pēc kursiem, respondenti norādīja uz vēlmi apmeklēt svešvalodu kursu. Šajā gadījumā, jāsecina, ka iespējams, nākotnē vēlme apmeklēt svešvalodu kursus ir tieši veidojama ar respondentu vēlmi un nodomu pamest valsti, kas nav izdevies nepietiekamo valodas zināšanu dēļ.

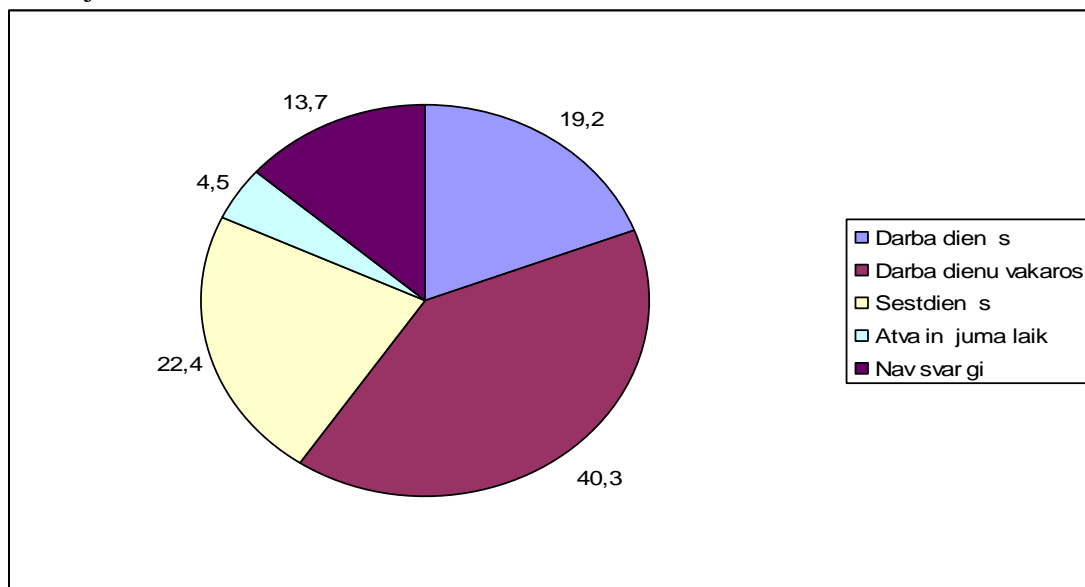
No respondentu atbildēm ir secināms, ka samazināsies pieprasījums pēc kursiem izglītības un pedagoģijas jomā. Pastāv varbūtība, ka šeit savu ietekmi ir atstājuši publiskā telpā pieejamā informācija skolēnu skaita samazinājumu, skolu tīkla optimizāciju, tādēļ ar mazāks pieprasījums pēc kursiem. Tāpat, respondenti skatījums, nevis populāri ar kursu par jaunajām izmaiņām normatīvajos aktos.

Pēc datiem var secināt, ka samazināsies pieprasījums pēc kursiem par ES fondiem, ko var skaidrot ar esošo programmu šānā perioda tuvošanos noslēgšanai un neskaidrību attiecībā uz nākamās programmas šānā periodu. Samazināsies pieprasījums pēc psiholoģijas un saskarsmes kursiem, kas šajā gadījumā iezīmē nosauktajiem respondentu cerības par ekonomiskajiem lejupslēdes beigumiem.

Analizējot to kursus, pēc kuriem pieprasījums var tu palielināties, bez jau minētajiem svešvalodas, jāmin – tirdzniecība un marketings, būvniecība, inženierzinātnes, tehnoloģijas, lietvedība. Šāds potenciālo kursu izklāsts liecina par to, ka respondentu pieauguma ekonomikas „atgriešanās normālas sliekšņa”, kur respondenti uzskata, ka viņu zināšanas inženierzinātnes un tehnoloģijas var būt ļoti noderīgas. Tas gan neizslēdz, ar pārkvalifikācijas emigrācijas jomas nolikumiem.

Kursu pieprasījuma kontekstā, jāuzsver respondentu vēlmēn kotnāpgt uz m jdarbību (4,4% respondentu apg st tagad un 7,5% respondentu vēl tos apg t n kotnā). Tas autom tiski nenoz m , strauju jaunu uz mumu skaita palielinājumu, bet tom r š da respondentu vēlme liecina par potenci lu gatavību no darba m ja k t par darba devju.

6.z m jums. Lab kais kursu norises laiks

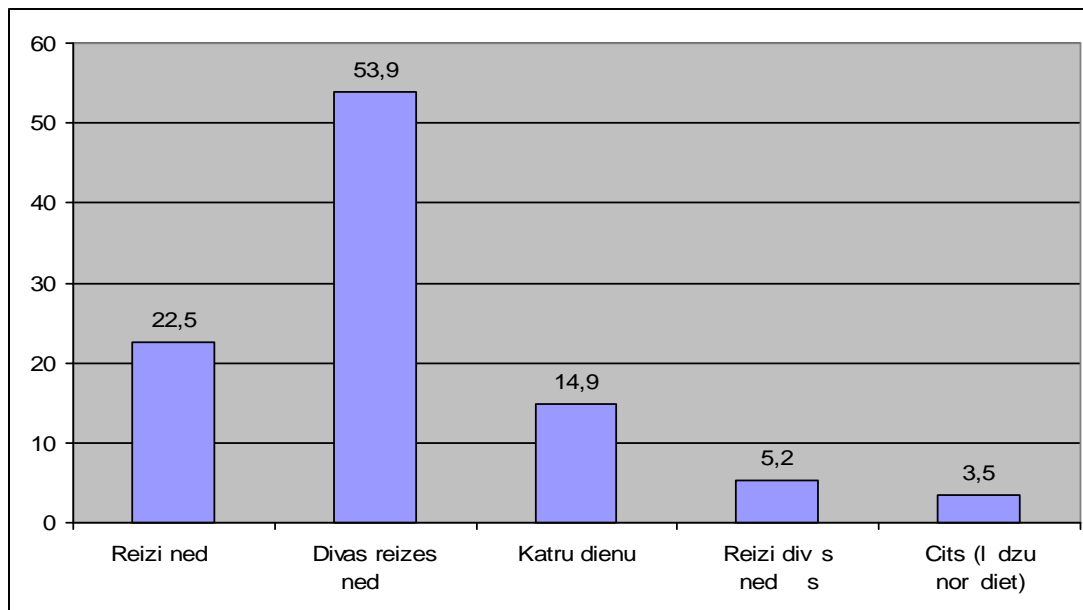


B ze: visi respondenti, n=1015

Respondentu skat jūm (jaut jūms: „K ds ir, J supr t, vislab kais kursu norises laiks?) vislab kais kursu norises laiks ir darba dienu vakaros (40,3%). Otrs lab kais laiks kursiem ir sestdienas (22,4%), bet trešais – darba dien s (19,2%). Respondenti nav gatavi apmekl t kursus atva in juma laik .

Respondentu vēlmes attiec b uz kursu norises biežumu (jaut jūms: „K ds ir, J supr t, vislab kais kursu norises biežums?“) ir skaidras – 53,9% uzskata, ka divas reizes ned ā ir optim ls kursu norises biežums. 22,5% respondentu ir gatavi tikai reizi ned ā doties uz kursiem, bet 14,9% - katru dienu. J piez m , ka k citu norises laiku visbiež k respondenti nor d ja tr s reizes ned ā, kas iez m tendenci, ka respondenti vēlas intens vus kursus.

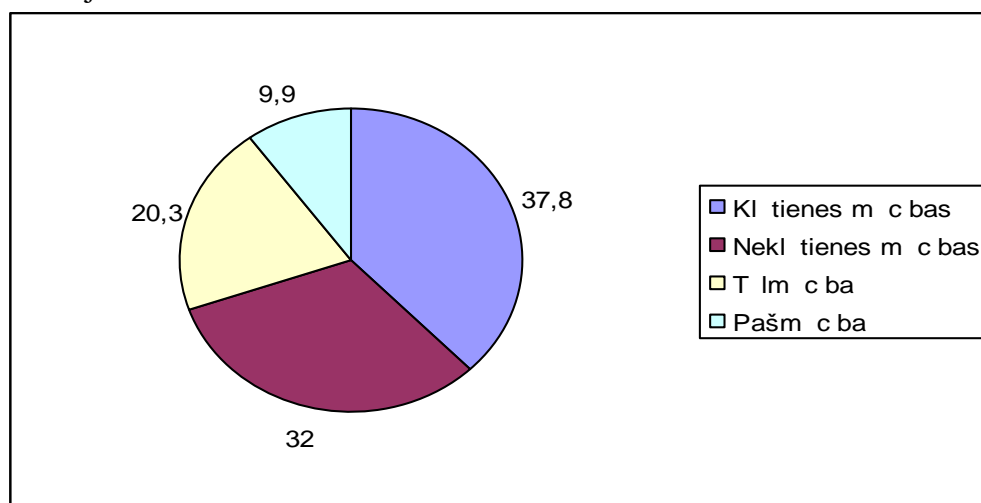
7.z m jums. Lab kais kursu norises biežums



B ze: visi respondenti, n=1015

L dz s neform l s izgl t bas kursu norises laikam ir j apskata ar m c bu formas, kuras respondenti uzskata par vispiem rot kaj m.

8.z m jums. M c bu formas



B ze: visi respondenti, n=1015

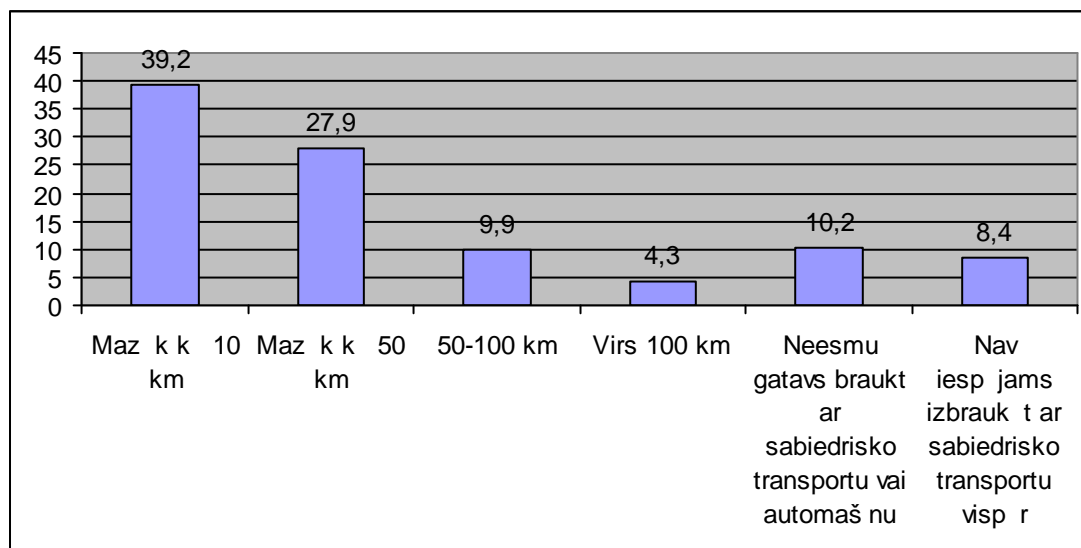
Kurzemes iedz vot ju skat jum vispiem rot k s ir divas neform las izgl t bas kursu formas – kl tiesnes m c bas (37,8%) un nekl tiesnes m c bas (32%). Tas noz m to, ka respondentu skat juma ir svar gi, lai kursi notiktu lekciju un praktisku nodarb bu veid , kura ir pasniedz js, kas gan sniedz inform ciju, gan ar kontrol m jas uzdevumu izpildi. Viennoz m gi, šis nor da ar uz notur gu m c šan s trad ciju, kur elektronisk s tehnolo ijas ir tikai m c bu pal gr ks. Šaj kontekst j uzsver, ka

EUROSTAT dati liecina, ka Latvij kopumā tikai aptuveni 47 000, bet Lietuvā 270 iedzīvotji izmanto tīmekļa bus formu neformālaj izglītībā¹.

Māzglītības pieejamības un sasniedzamības faktoru novērtējums

Māzglītības sasniedzamību var analizēt apskatot gan iedzīvotāju iespējas fiziski nokļūt līdz kursu norises vietai, gan arī iegūt informāciju par māzglītības kursu norisi kārtu. Šajā pētījumā, respondentiem tika uzdots jautājums: „Cik kilometrus/tuļsu esat gatavi doties, lai apmeklētu neformālās izglītības kursus?” Faktiski atbildes norāda, ka respondenti nav gatavi doties tālus attālumus, lai piedalītosursos. Respektīvi, 39,2% respondentu uzsvēra, ka ir gatavi doties mazāk nekā 10 kilometrus līdz neformālās izglītības kursu norises vietai. Savukārt, 27,9% respondentu ir gatavi doties līdz 50 kilometrus lielus attālumus, lai piedalītosursos. Realitātē, tas nozīmē, ka respondenti ir gatavi doties uz novada un reģiona centru. Tiesa, ja šis jautājuma atbildes salīdzina ar faktisko kursu norisi, veidojas ļoti saikne. Respondentiem tika lūgts norādīt šobrīd apmeklētā kursu norises vietu, un 42,4% respondentu tos apmeklēja novada vai reģiona centrā. Tāpēc, respondentu vēlīšanās doties uz kursiem tālu (Rīga vai virs 100 km) ir visnotaļ liela. Turklāt, šajā kontekstā ir jāpievērš uzmanība tam, ka 8,4% tika norādījuši, ka viņiem nav iespēju apmeklēt neformālās izglītības kursus nesakrītotsabiedriskā transporta infrastruktūrasdēļ. Šāda respondentu atbilde norāda uz to, ka sabiedriskā transporta infrastruktūrasvājais tīkls var būt par bāri tikušārsli turpmākai iedzīvotāju prasmju pilnveidei.

9.2 m. jautājums. Iedzīvotāju gatavība doties uz kursiem



Bazē: visi respondenti, n=1015

Pieejamības kontekstā, aptaujā tika mērīti noskaidrot respondentu viedokļi par neformālās izglītības pieejamību respondentam tuvākā apkaimē trijās kategorijās:

¹ Participants studying by making use of educational broadcasting by age and sex. <http://epp.eurostat.ec.europa.eu/portal/page/portal/education/data/database> (skatīts 2010.gada 14.septembrī)

1. izglītības iespējas saistībā ar darbu;
2. iespējas pilnveidoties;
3. iespējas pārkvalificēties.

3.tabula. Neformālās izglītības pieprasījuma salīdzinājums.

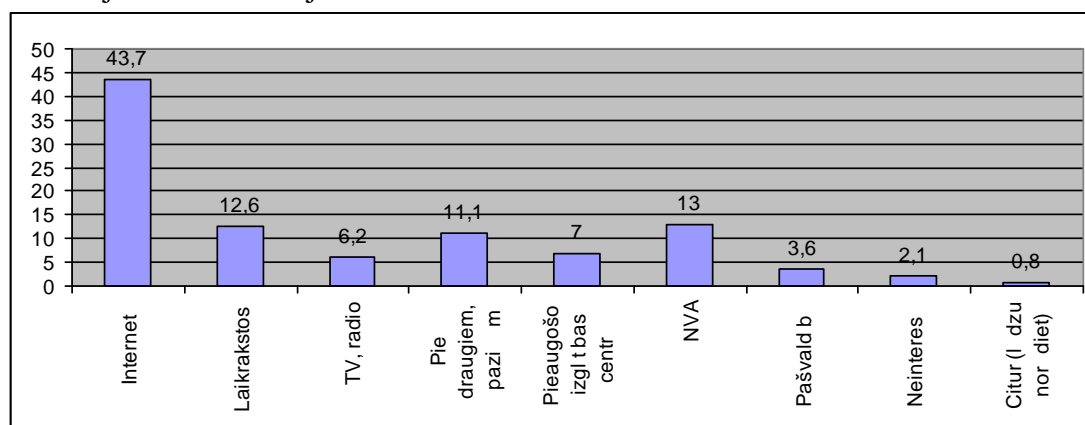
Jautājums: *Raksturojiet izglītības pieejamību tuvāk apkārtnē?*

	izglītības iespējas saistībā ar darbu, respondentu patsvars, %	iespējas pilnveidoties, respondentu patsvars, %	iespējas pārkvalificēties, respondentu patsvars, %
Grūti pieejama	24,6	19,3	23,7
Drīzāk nepieejama	18,3	19,3	19,9
Drīzāk pieejama	25	30,2	25,6
Viegli pieejama	13,6	17,2	13,1
Nezina neko par to	18,4	13,9	17,6
Kopā:	100	100	100

Bāze: visi respondenti, n=1015

Augstāk norādītajā tabulā ir redzams, ka visas trīs kategorijas respondentu vārtējums ir līdzīgs. Respektīvi, aptuveni trešdaļa respondentu uzskata neformālo izglītību par nepieejamu vai drīzāk nepieejamu, mazliet vairāk respondentu savos vārtējumos ir pozitīvi. Tāpat satraucošs ir fakts, ka ir daļa respondentu, kuri par šādu iespēju neko nezina. Attiecīgi, kāstaktuāls jautājums par to, kādi ir nozīmīgākie informācijas kanāli, kur respondenti meklē informāciju par neformālās izglītības kursiem. Respondentiem tika uzdots jautājums: „Kur Jūs meklētu informāciju par neformālās izglītības kursiem?”. Savukārt, saņemtais atbildes liecina, ka populārā informācijas meklēšanas vieta ir internets (43,7%). Otrā vietā popularitātes ziņā nelielam procentam atšairbim ir NVA (13%), laikraksti (12,6%) un paziņas, draugi (11,1%)

10.zinājums. Informācijas avoti

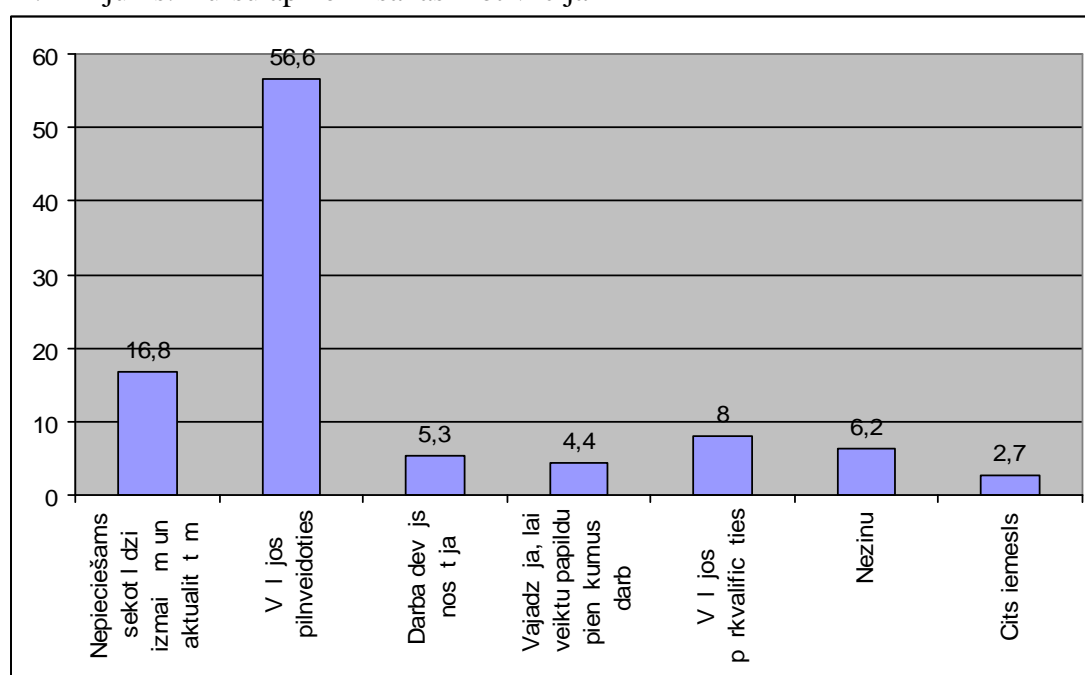


Bāze: visi respondenti, n=1015

R d t j i p a r m ž i z g l t b a s p a k a l p o j u m a i z m a n t o š a n u u n p i r k š a n u

Analizējot rezultātus par mācībspēkļu pakalpojumu pirkšanu un izmantošanu, līdz populārko kursu tēmām, jāapskata arī respondentu motivācija apmeklēt kursus, apmierinātība ar kursiem un kursu cenu. Šajā gadījumā no visiem respondentiem (n=1015) tika paši iztaujāti respondenti, kuri šobrīd (t.i. 2010.gada vasarā) apmeklēja kursus, un šādi bija 113 respondenti. Tādā veidā tika noskaidrots, ka 2010.gada vasarā visvairāk respondentu apmeklēja svešvalodas kursus (23%), psiholoģijas, saskarsmes, problēmu risināšanas kursus (10,6%), kursus par ES fondiem (8%), datorzināšanu un programmāšanas kursus (7,1%), izglītības un pedagoģijas kursus (6,2%) un grantveidību un nodokļus (6,2%). Uzdotot respondentiem jautājumu „Kāpēc apmeklējāt šos kursus?” tika noskaidroti iemesli, kāpēc respondenti apmeklēja kursus.

11.zīmējums. Kursu apmeklēšanas motivācija



Bazē: n=113

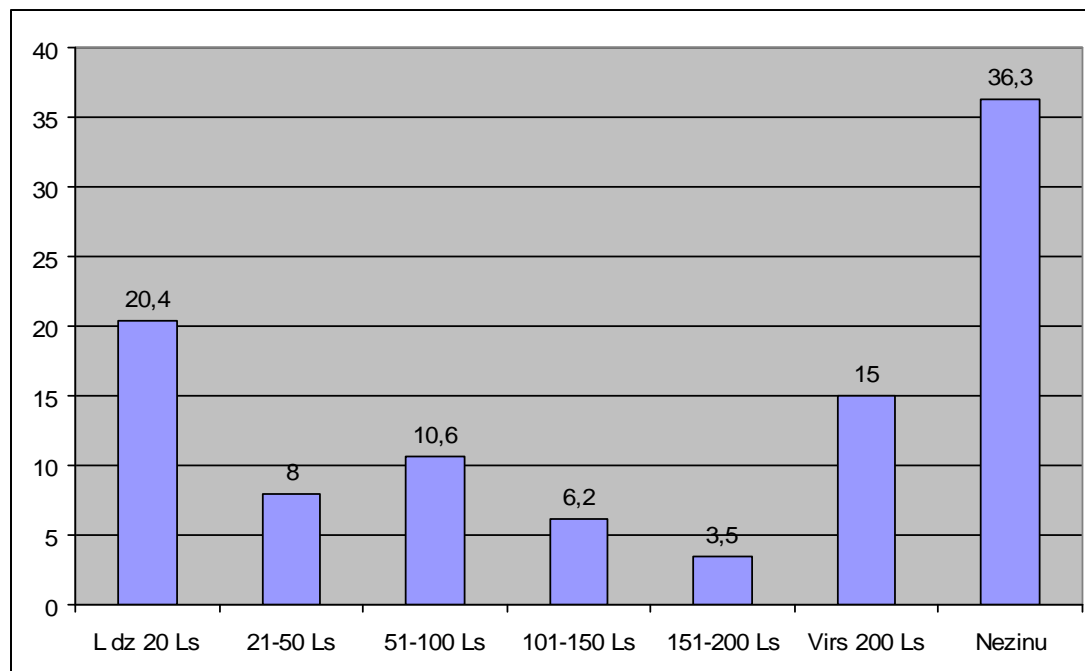
Vairāki nekā puse respondentu (56,5%) norādīja, ka viņi vēlas pilnveidoties. Šādu respondentu atbilde ir loģiska, ņemot vērā kursu popularitātes līdri, kur dominātie svešvalodas un psiholoģijas kursi, kas būtībā uzskatāmi par personāla pilnveidei kursiem vispār.

Otra populārā atbilde bija – nepieciešamība sekot līdzi izmaiņām un aktualitātem (16,8%). Šāda atbilde vairāki ir saistīta ar respondentu nepieciešamību pilnveidot savas zināšanas un prasmes jomā, kur tie ir nodarbināti. Visbeidzot, trešais svarīgākais iemesls kursu apmeklējumam bija – vēlme pirkvalificēties, kas saistīta vai nu ar nepieciešamību iegūt darbu kārtdu vai ar iegūtu citu darbu.

Respondentiem tika uzdots jautājums: „Cik daudz Jūs maksājāt par šiem kursiem?”. Savdabīgi, ka trešdaļa (36,3%) no respondentiem nezina, cik maksā kursi, kurus apmeklēja respondenti. Tas liek domāt, ka respondenti visticamāk apmeklēja NVA organizētos kursus. Savukārt, no tiem respondentiem, kuri zināja summu, ko ir

samaks juši par kursiem, 20,4% bija samaks juši summu l dz 20 latiem un 15% virs 200 latu.

12.z m jums. Maksa par kursiem



B ze: n=113

V rt jot apmierin t bu ar apmekl to kursu kvalit ti (pasniedz ja darbs, tehnisk b ze, m c bu apst k i), 55,8% respondenti bija apmierin ti un 31% dr z k apmierin ti. Respekt vi, 86,8% respondentu v rt ja pozit vi.

Teritori lais aspekts.

Analiz jot teritori lo aspektu, j piev rš uzman ba

4.tabula. Aptauj to iedz vot ju dal jums p c dz vesvietas

Novads	Respondentu patsvars, %
Liep ja	22
Ventspils	11,2
Alsungas novads	0,6
Kuld gas novads	10
Skrundas novads	1,8
Grobi as novads	2,5
Rucavas novads	0,3
N cas novads	0,9
Priekules novads	1,5
Vai odes novads	0,9
Durbes novads	1,6
P vilostas novads	1,4

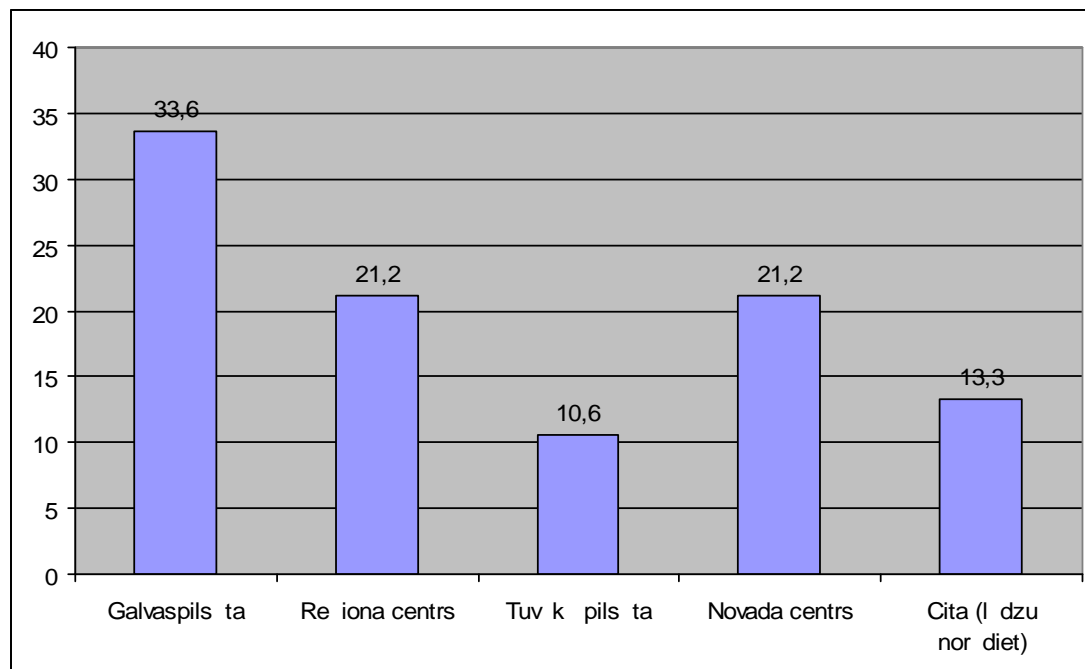
Aizputes novads	2,3
Saldus novads	11
Brocēnu novads	3
Dundagas novads	1,4
Talsu novads	19,7
Rojas novads	3,1
Ventspils novads	5
Kop :	100

B ņe: visi respondenti, n=1015

Treš daļa (33,2%) aptaujāto dzīvo lielākajās Kurzemes pilsētās – Liepājā un Ventspilī. Savukārt, atlikušie 66,8% iedzīvo mazpilsētās un lauku apvidos.

Savukārt, apskatot šobrīd apmeklāto kursu norises vietas, veidojas interesanta aina. Trešdaļa respondentu (33,6%) kursus apmeklē galvaspilsētā – Rīgā. Tas nozīmē, ka saglabājas vislielākā tendence pēc pakalpojumiem doties uz Rīgu. Vienāds daudzums respondentu kursus apmeklē reģionālā centrā (21,2%) un novada centrā (21,2%). Faktiski, lielāgs respondentu daudzums izvēlās doties uz kursiem uz Rīgu, vai arī apmeklēt kursu tuvāk savai dzīvesvietai. Analizējot kopā 4.tabulu, 13.zīmējumu un 9.zīmējumu, veidojas sekojošā situācija. Respektīvi, trešdaļa respondentu dzīvo pilsētās, kur visticamāk viņi var apmeklēt neformālās izglītības kursus bez problēmām. Savukārt, 67,1% respondentu (9.zīmējums) ir gatavi braukt līdz 50 km līdz kursu norises vietai, kas faktiski nozīmē, ka viņi ir gatavi braukt uz reģionālā centru, novada centru vai tuvāko iespaidīgo pilsētu.

13.zīmējums. Kursu norises vieta



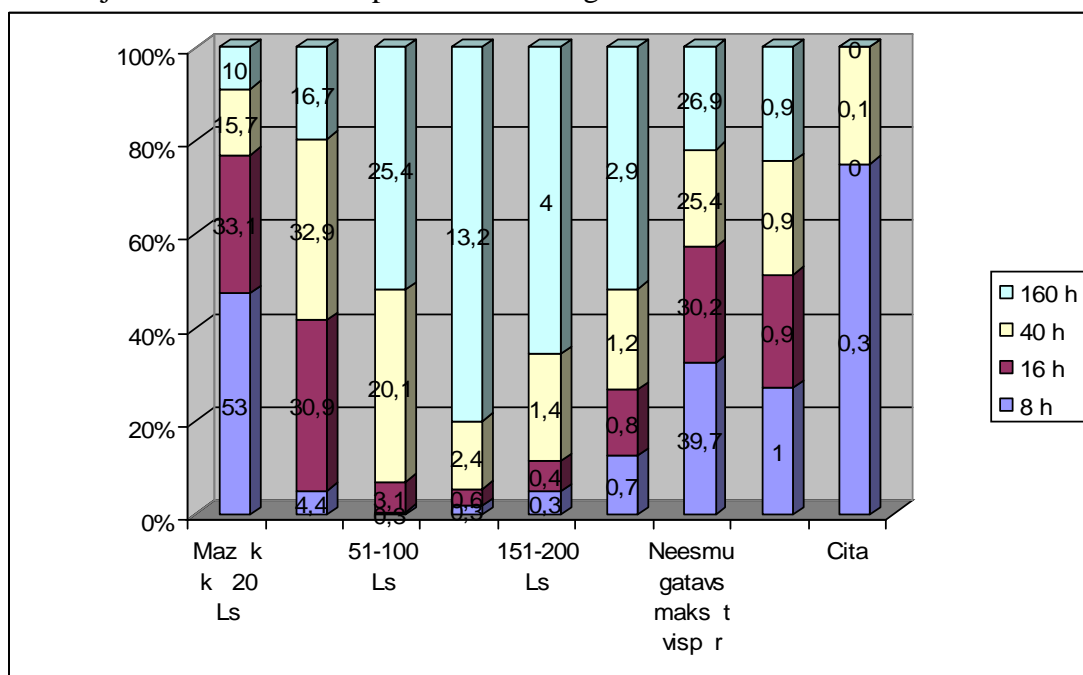
B ņe: n=113

Tādējādi, jāsecina, ka priekšroka tiks dota tiem kursiem, kas notiek salīdzinoši tuvu dzīvesvietai. Tāpat, daļa respondentu varētu braukt arī uz galvaspilsētu (14,2% respondentu), jo uzskatās, ka galvaspilsētā var saņemt kvalitatīvāku pakalpojumu.

Maks t sp ja par pakalpojumu.

Maks t sp ja par pakalpojumu tika skat ta div s kategorij s k v lme maks t (ang. *willingness to pay*) un faktiskais ien kumu lmenis. V lme maks t ir viens no galvenajiem r d tjiem, p c kuriem nosaka maks t sp ju par publiskajiem pakalpojumiem situ cij , kas nav iesp jams noteikt cenu ar tirgus instrumentiem. Š d griezum apl kot Kurzemes re iona iedz vot ju gatav bu maks t par neform l s izgl t bas kursiem veidoj s diezgan interesanta aina. Respondentiem tika uzdots jaut jums „Cik lielu naudas summu J s b tu gatavs maks t par...vienas dienas kursiem (vai 8h)...2-5 dienu kursiem (vai 16 h)...vienu m nesi gariem kursiem (vai 40h)...kursiem, kas gar ki par vienu m nesi (vai 160h)?”

14.z m jums. V lme maks t par neform lo izgl t bu



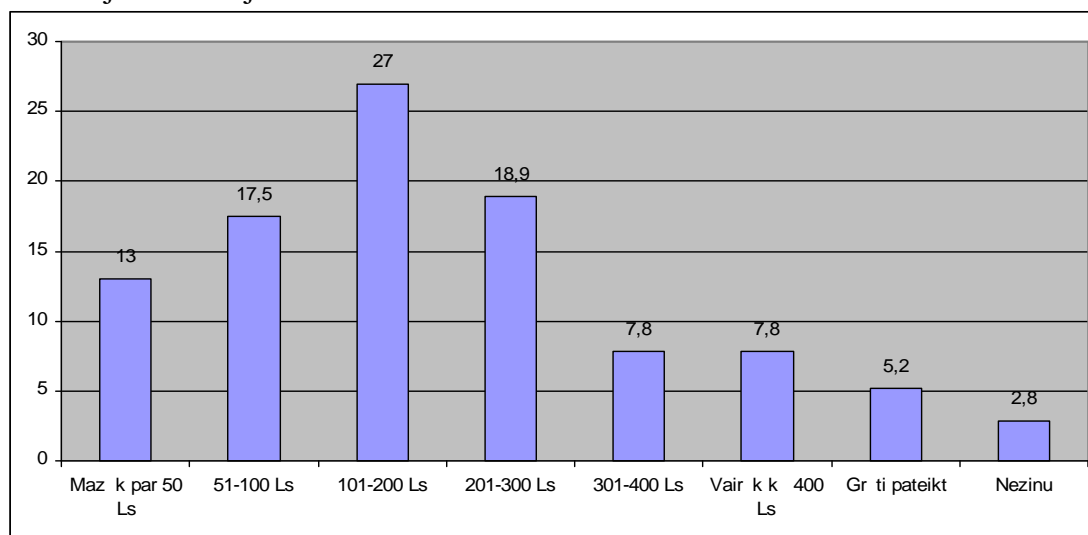
B ze: visi respondenti, n=1015

Ieg tas atbildes liecina, ka kopum respondentiem nav v lmes maks t par neform lo m žizgl t bu. Turkl t, apskatot sniegtas atbildes liecina, ka par kursiem, neatkar gi no to garuma nav gatavi maks t trešda a respondentu. Respekt vi, par 8 stundu kursiem nav gatavi maks t par 39,7% respondentu, par 16 stundu kursiem – 30,2%, par 40 stundu kursiem – 25,4%, bet par 160 h kursiem - 26,9%. Tas liecina, ka Kurzemes re iona iedz vot jos ir notur gs uzskats par to, ka izgl t bai ir j b t bezmaksas.

Ja tom r par apmekl t jiem kursiem ir j maks , tad visbiež k respondenti bija gatavi š irties no summas l dz 20 LVL. T par 8 stundu kursiem š du summu bija gatavi samaks t 53% respondentu, bet par 16 stundu kursiem – 30,9%, par 40 stundu kursiem - 32,9% , bet par 160 stundu kursiem – tikai 16,7%. Tiesa šeit var nov rot korel ciju, jo ilg ki kursi, jo no liel kas summas respondenti ir gatavi š irties. T par 40 stundu kursiem par atbilstoš ko samaksu respondenti (32,9%) uzskata naudas summu no 21-50LVL. Savuk rt, par 160 stundu kursiem, visvair k respondentu (25,4%) ir gatavi maks t 51-100 LVL.

Lai noskaidrotu faktiskos respondentu ienākumus tika uzdots jautājums: „Kādi ir Jūsu ienākumi vidējā mēnešā pēc nodokļu nomaksas uz vienu cilvēku īmen, emot vērvisus ienākumus – algas, stipendijas, pabalstus, pensijas?”. Iegtie dati liecina, ka aptuveni trešdaļa ienākumi svārstās no 101 līdz 200 Ls, tātad aptuveni valstnoteiktā minimuma algas apjomā. 17,5% respondentu ienākumi ir no 51-100 Ls, bet 18,9% respondentu 201-300 Ls.

15.zīmējums. Vidējie ienākumi



Bazē: visi respondenti, n=1015

Savukārt, summa, ko respondenti būtu caurmērā maksātu par kursiem (neatkarīgi no kursa garuma) ir līdz 20 Ls (skatīt 14.zīmējumu). Tādējādi, jāsecina, ka emot vērcaurmērā ienākumus ap minimālo algu (t.i. 180 Ls), 20 latu maksa par kursiem veidotu apmēram 11% no personas ienākumiem, kas ir ļoti liels rādītājs. Tādējādi, jādomā, ka respondenti nav bijuši īsti korekti norādījuši savus ienākumus, vai arī to vērtē maksimāli ir ļoti liela salīdzinājuma ar statistiskajiem uzdevumiem, kur izglītība 2009.gadā vidējā tika atvērtas 1,8% no ienākumiem².

² Centrālās statistikas pārvaldes dati. <http://data.csb.gov.lv/Dialog/Saveshow.asp> (skatīt 2010.gada 15.septembrī)